



Professional **HEAVY DUTY**

GDB 180 WE

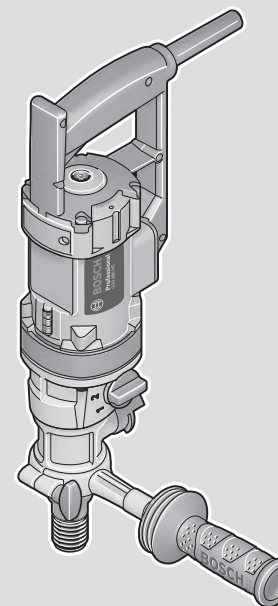
Robert Bosch Power Tools GmbH
70538 Stuttgart
GERMANY

www.bosch-pt.com

1 609 92A 6GX (2026.01) T / 11



1 609 92A 6GX

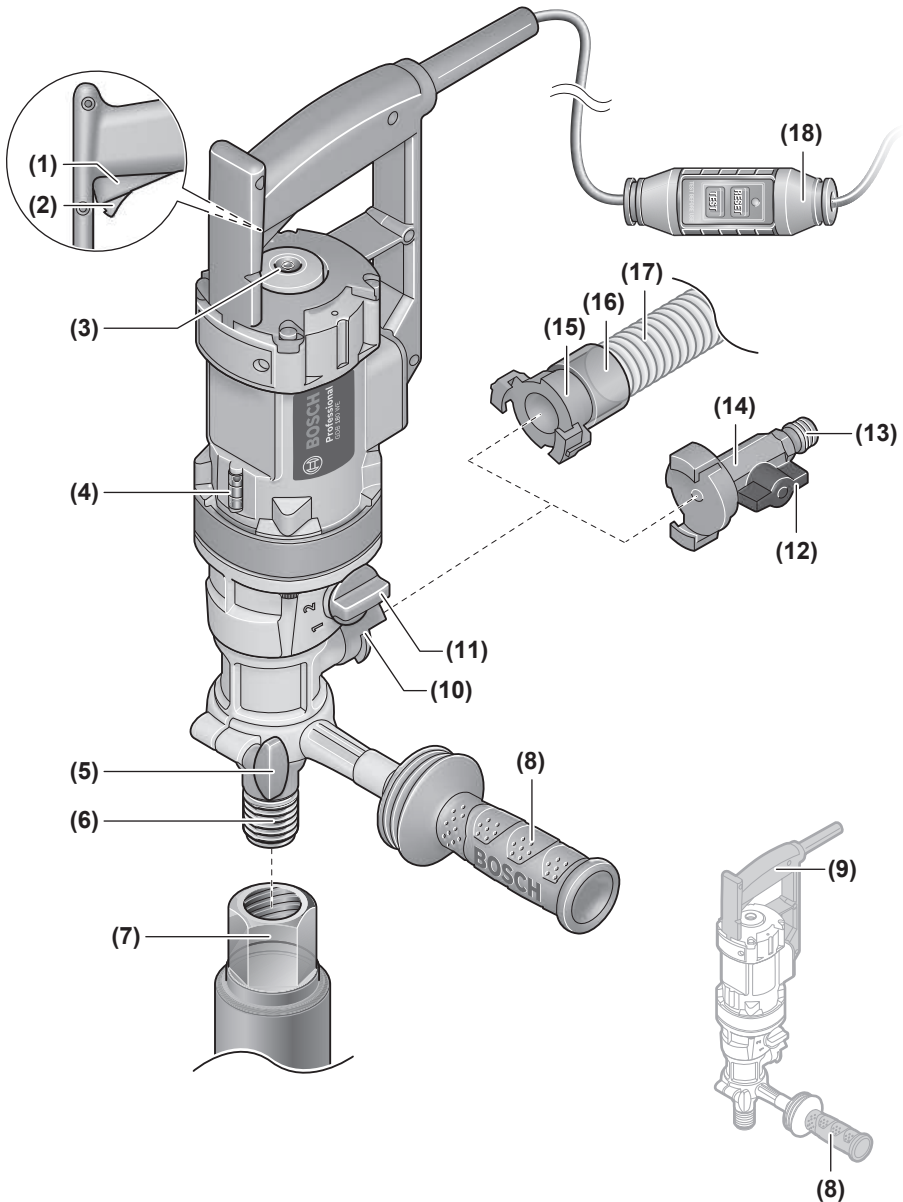


It Originali instrukcija



Lietuvių k.Puslapis 4





Lietuvių k.

Saugos nuorodos

Bendrosios saugos nuorodos dirbantiems su elektriniais įrankiais

⚠️ ĮSPĖJIMAS Perskaitykite visus su šiuo elektriniu įrankiu pateikiamus saugos įspėjimus, instrukcijas, peržiūrėkite iliustracijas ir specifikacijas. Jei nepaisysite visų žemiau pateiktų instrukcijų, galite patirti elektros smūgį, sukelti gaisrą ir sunkiai susižaloti arba sužaloti kitus asmenis.

Išsaugokite šias saugos nuorodas ir reikalavimus, kad ir ateityje galėtumėte jais pasinaudoti.

Toliau pateiktame tekste vartojama sąvoka „Elektrinis įrankis“ apibūdina įrankius, maitinamus iš elektros tinklo (su maitinimo laidu), ir akumulatorinius įrankius (be maitinimo laido).

Darbo vietos saugumas

- ▶ **Darbo vieta turi būti švari ir gerai apšviesta.** Netvarkinga arba blogai apšviesta darbo vieta gali tapti nelaimingų atsitikimų priežastimi.
- ▶ **Nedirbkite su elektriniu įrankiu aplinkoje, kurioje yra degių skysčių, dujų ar dulkių.** Elektriniai įrankiai gali kibirkščiuoti, o nuo kibirkščių dulkės arba susikaupę garai gali užsidegti.
- ▶ **Dirbdami su elektriniu įrankiu neleiskite šalia būti vaikams ir pašaliniais asmenims.** Nukreipę dėmesį į kitus asmenis galite nebesuvaldyti prietaiso.

Elektrosauga

- ▶ **Elektrinio įrankio maitinimo laido kištukas turi atitikti tinklo kištukinio lizdo tipą. Kištuko jokiū būdu negalima modifikuoti. Nenaudokite kištuko adapterių su įžemintais elektriniais įrankiais.** Originalūs kištukai, tiksliai tinkantys elektros tinklo kištukiniam lizdai, sumažina elektros smūgio pavojų.
- ▶ **Saugokitės, kad neprisilietumėte prie įžemintų paviršių, pvz., vamzdžių, šildytuvų, viryklių ar šaldytuvų.** Kai jūsų kūnas yra įžemintas, padidėja elektros smūgio rizika.
- ▶ **Saugokite elektrinį įrankį nuo lietaus ir drėgmės.** Jei į elektrinį įrankį patenka vandens, padidėja elektros smūgio rizika.
- ▶ **Nenaudokite maitinimo laido ne pagal paskirtį. Nešukite elektrinio įrankio paėmę už laido, nekabinkite ant laido, netraukite už jo, jei norite iš kištukinio lizdo ištraukti kištuką. Laidą patieskite taip, kad jo neveiktų karštis, jis neišsitemptų alyva ir jo nepažeistų aštrios detalės ar judančios prietaiso dalys.** Pažeisti arba susipynę laidai gali tapti elektros smūgio priežastimi.
- ▶ **Jei su elektriniu įrankiu dirbate lauke, naudokite tik tokius ilginamuosius laidus, kurie tinka ir lauko darbams.** Naudojant lauko darbams pritaikytus ilginamuosius laidus, sumažėja elektros smūgio pavojus.

- ▶ **Jei su elektriniu įrankiu neišvengiamai reikia dirbti drėgnoje aplinkoje, naudokite nuotėkio srovės saugiklį.** Dirbant su nuotėkio srovės saugikliu sumažėja elektros smūgio pavojus.

Žmonių sauga

- ▶ **Būkite atidūs, sutelkite dėmesį į tai, ką darote, ir dirbdami su elektriniu įrankiu vadovaukitės sveiku protu. Nedirbkite su elektriniu įrankiu, jei esate pavargę arba vartojote narkotikų, alkoholio ar medikamentų.** Akimirksniu neatidumas dirbant su elektriniu įrankiu gali tapti sunkių sužalojimų priežastimi.
- ▶ **Visada dirbkite su asmens apsaugos priemonėmis. Būtinai dėvėkite apsauginius akinius.** Naudojant asmens apsaugos priemones, pvz., respiratorių ar apsauginę kaukę, neslystančius batus, apsauginį šalną, klausos apsaugos priemones ir kt., rekomenduojamas atitinkamai pagal naudojamą elektrinį įrankį, sumažėja rizika susižeisti.
- ▶ **Saugokitės, kad elektrinio įrankio neįjungtumėte atsitiktinai. Prieš prijungdami elektrinį įrankį prie elektros tinklo ir (arba) akumulatoriaus, prieš pakeldami ar nešdami įsitikinkite, kad jis yra išjungtas.** Jeigu nešdami elektrinį įrankį pirštą laikysite ant jungiklio arba prietaisą įjungsite į elektros tinklą, kai jungiklis yra įjungtas, gali įvykti nelaimingas atsitikimas.
- ▶ **Prieš įjungdami elektrinį įrankį pašalinkite reguliuavimo įrankius arba veržlinius raktus.** Besisukančioje prietaiso dalyje esantis įrankis ar raktas gali sužaloti.
- ▶ **Stenkitės, kad kūnas visada būtų normalioje padėtyje. Dirbdami stovėkite saugiai ir visada išlaikykite pusiausvyrą.** Tvirtai stovėdami ir gerai išlaikydami pusiausvyrą galėsite geriau kontroliuoti elektrinį įrankį netikėtose situacijose.
- ▶ **Dėvėkite tinkamą aprangą. Nedėvėkite placių drabužių ir papuošalų. Saugokite plaukus ir drabužius nuo besisukančių elektrinio įrankio dalių.** Laisvus drabužius, papuošalus bei ilgus plaukus gali įtraukti besisukančios dalys.
- ▶ **Jei yra numatyta galimybė prijungti dulkių nusiurbimo ar surinkimo įrenginius, visada įsitikinkite, ar jie yra prijungti ir ar tinkamai naudojami.** Naudojant dulkių nusiurbimo įrenginius sumažėja kenksmingas dulkių poveikis.
- ▶ **Dažnai naudodami įrankį ir gerai su juo susipažinę penėlyg neatsipalaiduokite ir nepradėkite nepaisyti įrankio saugos principų.** Neatidus veiksmas gali sukelti sunkią traumą per sekundes dalį.

Rūpestinga elektrinių įrankių priežiūra ir naudojimas

- ▶ **Neperkraukite elektrinio įrankio. Naudokite jūsų darbui tinkamą elektrinį įrankį.** Su tinkamu elektriniu įrankiu jūs dirbsite geriau ir saugiau, jei neviršysite nurodyto galimumo.
- ▶ **Nenaudokite elektrinio įrankio su sugedusiu jungikliu.** Elektrinis įrankis, kurio nebeįmanoma įjungti ar išjungti, yra pavojingas ir jį reikia remontuoti.

- ▶ **Prieš reguliuodami elektrinį įrankį, keisdami darbo įrankius ar prieš valydami elektrinį įrankį, iš elektros tinklo lizdo ištraukite kištuką ir (arba) išimkite akumuliatorių, jeigu jis išimamas.** Ši atsargumo priemonė apsaugos jus nuo netikėto elektrinio įrankio įsijungimo.
- ▶ **Nenaudojamą elektrinį įrankį sandėliuokite vaikams ir nemokantiems juo naudotis asmenims neprieinamoje vietoje.** Elektriniai įrankiai yra pavojingi, kai juos naudoja nepatyrę asmenys.
- ▶ **Pržiūrėkite elektrinį įrankį ir priedus.** Patikrinkite, ar besisukančios įrankio dalys tinkamai veikia ir niekur nestringa, ar nėra sulūžusių ar pažeistų dalių, kurios trikdytų elektrinio įrankio veikimą. Prieš vėl naudojant elektrinį įrankį, pažeistos įrankio dalys turi būti sustaisytos. Daugelio nelaimingų atsitikimų priežastis yra blogai prižiūrimi elektriniai įrankiai.
- ▶ **Pjovimo įrankiai turi būti aštrūs ir švarūs.** Rūpestingai prižiūrėti pjovimo įrankiai su aštriomis pjaunamosiomis briaunomis mažiau stringa, juos lengviau valdyti.
- ▶ **Elektrinį įrankį, papildomą įrangą, darbo įrankius ir t. t. naudokite taip, kaip nurodyta šioje instrukcijoje, ir atsižvelkite į darbo sąlygas ir atliekamą darbą.** Naudojant elektrinius įrankius ne pagal paskirtį, gali susidaryti pavojingos situacijos.
- ▶ **Rankenos ir suėmimo paviršiai turi būti sausi, švarūs, ant jų neturi būti alvos ir tepalų.** Dėl slidžių rankenų ir suėmimo paviršių negalėsite saugiai išlaikyti ir suvaldyti įrankio netikėtose situacijose.

Techninė priežiūra

- ▶ **Elektrinį įrankį turi remontuoti tik kvalifikuoti specialistai ir naudoti tik originalias atsargines dalis.** Taip galima garantuoti, jog elektrinis įrankis išliks saugus naudoti.

Saugos nuorodos dirbantiems su deimantinėmis gręžimo mašinomis

Saugos nuorodos atliekant bet kokius darbus

- ▶ **Naudokite papildomą rankeną (-as).** Nesuvaldžius, galima susižaloti.
- ▶ **Prieš pradėdami dirbti įrankį tinkamai įremkite.** Šis įrankis sukuria didelį išėjimo momentą, ir operacijos metu jo tinkamai neįrėmus galima prarasti kontrolę bei susižaloti ar sužaloti kitus asmenis.
- ▶ **Jei atliekate darbus, kurių metu darbo įrankis gali kliudyti paslėptus elektros laidus arba paties elektrinio įrankio maitinimo laidą, elektrinį įrankį laikykite už izoliuotų rankenų.** Prisilietus prie laido, kuriuo teka elektros srovė, metalinėse prietaiso dalyse gali atsirasti įtampa ir trenkti elektros smūgis.

Saugos nuorodos dirbantiems su ilgais grąžtais

- ▶ **Niekada nedirbkite nustatę sukčių skaičių, didesni už maksimalų ant grąžto nurodytą sukčių skaičių.** Esant didesniam sukčių skaičiui, darbo įrankis, kai yra neprisilietęs prie ruošinio ir gali laisvai sukstis, yra linkęs išsilenkti, dėl ko gali būti sužaloti asmenys.

- ▶ **Visada pradėkite gręžti mažu greičiu, grąžtą pridėję prie ruošinio.** Esant didesniam sukčių skaičiui, darbo įrankis, kai yra neprisilietęs prie ruošinio ir gali laisvai sukstis, yra linkęs išsilenkti, dėl ko gali būti sužaloti asmenys.
- ▶ **Spauskite tik taip, kad spaudimo jėgos kryptis sutaptų su grąžtu, ir nespauskite per stipriai.** Grąžtas gali įlįkti ir lūžti arba dėl to galite prarasti kontrolę ir susižaloti.

Papildomos saugos nuorodos

- ▶ **Kai dirbate su deimantiniu gręžimo mašina, dėvėkite klausos apsaugos priemones.** Dėl triukšmo poveikio galima prarasti klausą.
- ▶ **Prieš pradėdami darbą, tinkamais ieškikliais patikrinkite, ar po norimas apdirbti paviršiais nėra pravesių elektros laidų, dujų ar vandentiekio vamzdžių; jei abejojate, galite pasikviesti į pagalbą vietinius komunalinių paslaugų teikėjus.** Kontaktas su elektros laidais gali sukelti gaisro bei elektros smūgio pavojų. Pažeidus dujotiekio vamzdį, gali įvykti sprogimas. Pažeidus vandentiekio vamzdį, galima padaryti daug materialinės žalos arba gali trenkti elektros smūgis.
- ▶ **Jeį grąžtas įstringa, įrankio nebespauskite ir išjunkite elektrinį įrankį.** Nustatykite ir pašalinkite grąžto strigimo priežastį.
- ▶ **Prieš vėl pradėdami gręžti ruošinį deimantinio gręžimo mašina patikrinkite, ar grąžtas laisvai sukasi.** Jei grąžtas įstrigęs, elektrinio įrankio nebus galima įjungti, jis gali būti veikiamas per didelės apkrovos arba gali būti, kad deimantinio gręžimo mašiną reikės atskirti nuo ruošinio.
- ▶ **Kai gręžiate per sienas ar lubas, užtikrinkite, kad kitoje pusėje būtų apsaugoti žmonės ir darbo vieta.** Pro kiaurymę gali praeiti grąžtas arba kitoje pusėje gali nukristi šerdis.
- ▶ **Avėkite nestylančius batus.** Tokiu būdu išvengsite susižeidimų, kurie gresia paslydus ant slidaus pagrindo.
- ▶ **Niekada nenaudokite elektrinio įrankio be kartu pateikto nuotėkio srovės apsauginio jungiklio (PRCD).**
- ▶ **Kaskart prieš pradėdami dirbti patikrinkite, ar tinkamai veikia nuotėkio srovės apsauginis jungiklis (PRCD).** Jei nuotėkio srovės apsauginis jungiklis (PRCD) pažeistas, dėl jo remonto ar pakeitimo kreipkitės į Bosch klientų aptarnavimo tarnybą.
- ▶ **Saugokite, kad ištekancio vandens nepatektų nei ant darbo zonoje esančių asmenų, nei ant elektrinio įrankio.**
- ▶ **Stebėkite, kad žarnos, kuriomis teka vanduo, ir jungiamosios dalys būtų nepriekaištingos būklės.** Prieš pradėdami įrankį vėl naudoti, pakeiskite pažeistas ir susidėvėjusias dalis. Iš elektrinio įrankio dalių ištekantis vanduo padidina elektros smūgio riziką.
- ▶ **Darbo metu elektrinį įrankį visuomet būtina laikyti abiem rankomis ir tvirtai stovėti.** Abiem rankomis laikomas elektrinis įrankis yra saugiau valdomas.
- ▶ **Prieš padėdami elektrinį įrankį būtinai palaukite, kol visiškai sustos jo judančios dalys.** Darbo įrankis gali

įstrigti paviršiuje, tuomet kyla pavojus nesuvaldyti elektrinio įrankio.

- **Elektrinį įrankį prijunkite prie tinkamai įžeminto elektros tinklo.** Kištukinis lizdas ir ilginamasis laidas turi būti su apsauginiu laidu.

Gaminio ir savybių aprašas



Perskaitykite visas šias saugos nuorodas ir reikalavimus. Nesilaikant saugos nuorodų ir reikalavimų gali trenkti elektros smūgis, kilti gaisras, galima smarkiai susižaloti ir sužaloti kitus asmenis.

Prašome atkreipti dėmesį į paveikslėlius priekinėje naudojimo instrukcijos dalyje.

Naudojimas pagal paskirtį

Elektrinis įrankis skirtas betonui ir gelžbetoniui šlapiuoju būdu gręžti su deimantinėmis šlapiojo gręžimo karūnomis ir vandens tiekimo sistema. Gręžti virš galvos naudojant vandens tiekimo įrangą draudžiama.

Elektrinis įrankis, naudojamas su deimantinėmis sausojo gręžimo karūnomis ir specialia nusiurbimo įranga, yra skirtas plytomis, silikatinėmis plytomis, dujų betonui ir plytelėms sausuoju būdu gręžti.

Pavaizduoti įrankio elementai

Pavaizduotų sudedamųjų dalių numeriai atitinka elektrinio įrankio schemos numerius.

- (1) Įjungimo-išjungimo jungiklis
- (2) Įjungimo-išjungimo jungiklio fiksatorius
- (3) Vertikaliam išlyginimui skirta gulsčiuo ampulė
- (4) Horizontaliam išlyginimui skirta gulsčiuo ampulė
- (5) Sparnuotasis papildomos rankenos reguliavimo varžtas
- (6) Gręžimo suklys
- (7) Gręžimo karūna^{a)}
- (8) Papildoma rankena (izoliuotas rankenos paviršius)
- (9) Rankena (izoliuotas rankenos paviršius)
- (10) Kumštelinė mova
- (11) Greičių perjungiklis
- (12) Vandens čiaupas
- (13) Čiaupo jungiamoji dalis
- (14) Vandens jungties adapteris
- (15) Nusiurbimo adapteris
- (16) Nusiurbimo atvamzdis^{a)}
- (17) Nusiurbimo žarna^{a)}
- (18) Nuotėkio srovės apsauginis jungiklis (PRCD)

a) **Šio priedo standartiniame tiekiamame komplekte nėra.**

Techniniai duomenys

Deimantinio gręžimo mašina		GDB 180 WE
Gaminio numeris		3 601 A89 8..
Nominali naudojamoji galia	W	2000
Atiduodamoji galia	W	1340
Vardinis sūkių skaičius n_0		
- 1. greitis	min ⁻¹	900
- 2. greitis	min ⁻¹	2800
Gręžinio skersmuo		
- mūro sienoje optimalus	mm	40-180
- mūro sienoje galimas	mm	0-180
- betone optimalus	mm	40-150
- betone galimas	mm	0-180
Įrankių įtvaras		1 1/4" UNC
Maks. tiekiamo vandens slėgis	bar	3
Svoris ^{A)}	kg	5,5
Apsaugos klasė		⊕/I

A) Su papildoma rankena (8), be maininio laido Duomenys galioja tik tada, kai nominalioji įtampa [U] 230 V. Jei įtampa kitokia arba jei naudojamas specialus, tam tikrai šaliai gaminamas modelis, šie duomenys gali skirtis.

Vertės gali skirtis priklausomai nuo gaminio, jos taip pat priklauso nuo naudojimo ir aplinkos sąlygų. Daugiau informacijos rasite www.bosch-professional.com/wac.

Informacija apie triukšmą ir vibraciją

Triukšmo emisijos vertės nustatytos pagal **EN 62841-2-1**.

Pagal A skalę išmatuotas elektrinio įrankio triukšmo lygis tipiniu atveju siekia: garso slėgio lygis **92 dB(A)**; garso galios lygis **100 dB(A)**. Paklaida $K = 5$ dB.

Dirbkite su klausos apsaugos priemonėmis!

Vibracijos bendroji vertė a_h (nuolatinė vibracija), p_F (pasikartojanti smūginė vibracija) ir paklaida K nustatyta pagal

EN 62841-2-1:

Gręžimas į betoną: $a_{h,DD} = 5,0 \text{ m/s}^2$ ($K = 1,5 \text{ m/s}^2$),

$p_{F,DD} = 193 \text{ m/s}^2$ ($K = 52 \text{ m/s}^2$)

Šioje instrukcijoje pateiktas vibracijos lygis ir triukšmo emisija buvo išmatuoti pagal standartizuotą matavimo metodą, ir juos galima naudoti elektriniams įrankiams palyginti. Jie taip pat skirti vibracijos ir triukšmo emisijai iš anksto įvertinti.

Nurodytas vibracijos lygis ir triukšmo emisijos vertė atspindi pagrindinius elektrinio įrankio naudojimo atvejus. Tačiau jeigu elektrinis įrankis naudojamas kitokiais paskirčiais, su kitokiais darbo įrankiais arba jeigu jis nepakankamai techniškai prižiūrimas, vibracijos lygis ir triukšmo emisijos vertė gali kisti. Tokiu atveju vibracijos ir triukšmo emisija per visą darbo laikotarpį gali žymiai padidėti.

Norint tiksliai įvertinti vibracijos ir triukšmo emisiją per tam tikrą darbo laiką, reikia atsižvelgti ir į laiką, per kurį elektrinis įrankis buvo išjungtas arba, nors ir veikė, bet nebuvo naudojamas. Tai įvertinus, vibracijos ir triukšmo emisija per visą darbo laiką žymiai sumažės.

Dirbančiam nuo vibracijos poveikio apsaugoti paskirkite papildomas apsaugos priemones, pvz.: elektrinių ir darbo įrankių techninę priežiūrą, rankų šildymą, darbo eigos organizavimą.

Montavimas

- ▶ **Prieš atliekant bet kokius elektrinio įrankio reguliavimo ar priežiūros darbus reikia ištraukti kištuką iš elektros tinklo lizdo.**

Papildomos rankenos montavimas

- ▶ **Naudokite papildomą rankeną (-as).** Nesuvaldžius, galima susižaloti.

Visada uždėkite papildomą rankeną (8). Tuo tikslu papildomą rankeną per gręžimo suklij (6) užstumkite ant suklio kakliuko (žr. pav. schemų puslapyje). Sukdami pagal laikrodžio rodyklę užveržkite papildomos rankenos reguliavimo sparnuotąjį varžtą (5).

Papildomą rankeną (8) galite pasukti taip, kad darbo padėtis būtų kuo saugesnė ir mažiausia varginanti.

Papildomos rankenos reguliavimo sparnuotąjį varžtą (5) pasukite prieš laikrodžio rodyklę ir nustatykite papildomą rankeną (8) į norimą padėtį. Tada tvirtai užveržkite papildomos rankenos reguliavimo sparnuotąjį varžtą (5).

- ▶ **Prieš pradėdami bet kokį darbą įsitinkinkite, kad tvirtai užveržtas sparnuotasis varžtas.** Nesuvaldžius elektrinio įrankio, galima susižeisti.

Gręžimo karūnos įdėjimas/keitimas

Gręžimo karūnos įstatymas

Gręždami sausuju būdu naudokite tik sausojo gręžimo karūnas, o gręždami šlapiuoju būdu – tik šlapijo gręžimo karūnas.

- ▶ **Prieš įstatydami gręžimo karūnas, jas patikrinkite. Įstatykite tik nepriekaištingos būklės gręžimo karūnas.** Dėl pažeistų ir deformuotų gręžimo karūnų gali susidaryti pavojingos situacijos.

Prieš įstatydami gręžimo karūną, ją išvalykite. Šiek tiek patepkite gręžimo karūnos sriegį arba apipurškite jį apsaugine priemone nuo korozijos.

Ant gręžimo suklio (6) užsukite 1 1/4" UNC gręžimo karūną (7).

- ▶ **Patikrinkite, ar gręžimo karūna tvirtai įstatyta.** Netinkamai arba negerai pritvirtintos gręžimo karūnos prietaisui veikiant gali nukristi ir sukelti pavojų.

Gręžimo karūnos nuėmimas

- ▶ **Gręžimo karūną keiskite su apsauginėmis pirštinėmis.** Ilgiau prietaisą naudojant, gręžimo karūna gali įkaišti.

Gręžimo karūną (7) atlaisvinkite veržliarakčiu (rakto plotis 41 mm). Tuo metu kitu veržliarakčiu (rakto plotis 32 mm), uždėję jį ant gręžimo suklio (6) dviejų briaunų, prilaukiškite, kad nesisuktų.

Aušinimo vandeniu ir dulkių nusiurbimo įrangos prijungimas

Jei gręžiant šlapijo arba sausojo gręžimo karūnos nepakankamai aušinamos, gali būti pažeidžiami deimantiniai segmentai arba gręžimo karūna gali užstrigti gręžinyje. Todėl pasirūpinkite, kad gręžiant šlapiuoju būdu būtų pakankamai aušinama vandeniu, o gręžiant sausuju būdu veiktų dulkių nusiurbimo įranga.

Norinti didinti jau išgręžtą kiaurymę, įrangą reikia rūpestingai prijungti, kad gręžimo karūna būtų pakankamai aušinama.

- ▶ **Prijungtos žarnos, uždaramieji vožtuvai ir papildoma įranga turi netrukdyti gręžimo procesui.**

Aušinimo vandeniu įrangos prijungimas

Ant kumštelinės movos (10) uždėkite vandens jungties adapterį (14) ir, sukdami pagal laikrodžio rodyklę, užveržkite iki atramos.

Užsukite vandens čiaupą (12). Prie čiaupo jungiamosios dalies (13) prijunkite vandens tiekimo sistemą. Vanduo gali būti tiekiamas iš mobiliojo suslėgto vandens prietaiso (papildoma įranga) arba iš stacionarios vandens tiekimo sistemos.

Dulkių nusiurbimo įrangos prijungimas

Venkite dirbti be dulkių mažinimo priemonių. Tinkamas dulkių nusiurbimas sumažina sveikatai kenksmingų dulkių poveikį. Pasirūpinkite geru darbo vietos vėdinimu. Naudokite tik tinkamus respiratorius. Jei yra galimybė, naudokite apdirbami medžiagai tinkančią dulkių nusiurbimo įrangą. Laikykitės jūsų šalyje galiojančių apdorojamoms medžiagoms taikomų taisyklių.

Reikalavimai siurbliui		
Rekomenduojamas žarnos vardinis skersmuo	mm	35
Reikalingas išretinimas ^{A)}	mbar hPa	≥ 230 ≥ 230
Reikalingas srautas ^{A)}	l/s m ³ /h	≥ 36 ≥ 129,6
Rekomenduojamas filtro efektyvumas		Dulkių klasė M ^{B)}

A) Galios vertė prie elektrinio įrankio jungties, skirtos siurbliui prijungti

B) Pagal IEC/EN 60335-2-69

Laikykitės siurblio instrukcijos. Sumažėjus siurbimo galiai, nutraukite darbą ir pašalinkite priežastį.

Siurblio prijungimas prie elektrinio įrankio:

- Ant kumštelinės movos (10) uždėkite nusiurbimo adapterį (15) ir, sukdami pagal laikrodžio rodyklę, užveržkite iki atramos.
- Siurblio nusiurbimo žarną (17) užstumkite ant nusiurbimo atvamzdžio (16).

Naudojimas

Paruošimas naudoti

- ▶ **Atkreipkite dėmesį į tinklo įtampą!** Maitinimo šaltinio įtampa turi sutapti su elektrinio įrankio firminėje lentelėje nurodytais duomenimis.
- ▶ **Prieš pradėdami dirbti apie numatytas gręžti kiaurymes pasikonsultuokite su statybos inžinieriumi, architektu ar atsakingu statybos vadovu. Armatūras galite nutraukti tik gavę statybos inžinieriaus sutikimą.**
- ▶ **Būtinai patikrinkite sienas ir lubas, kurias norite pergręžti, ar kitoje pusėje nėra kliūčių. Užtvirkite statybos aikštelę ir imkitės atitinkamų priemonių, kad išgręžta kiaurymės šerdis nenukristų.**

Nuotėkio srovės apsauginio jungiklio (PRCD) veikimo patikra

Kiekvieną kartą prieš pradėdami dirbti patikrinkite, ar gerai veikia nuotėkio srovės apsauginis jungiklis (18).

- Paspauskite ant nuotėkio srovės apsauginio jungiklio (PRCD) esantį mygtuką **TEST** Raudonas kontrolinis indikatorius užgesa.
- Paspauskite mygtuką **RESET**. Dabar elektrinis įrankis turi būti galima įjungti.

Jei spaudžiant **TEST** mygtuką raudonas kontrolinis indikatorius neužgesa arba įjungiant elektrinį įrankį pakartotinai užgesa, dėl elektrinio įrankio patikros privalote kreiptis į įgaliotą **Bosch** klientų aptarnavimo tarnybą.

- ▶ **Jei nuotėkio srovės apsauginis jungiklis (PRCD) pažeistas, elektrinį įrankį naudoti draudžiama.**

Įjungimas

Paspauskite ant nuotėkio srovės apsauginio išjungiklio (PRCD) (18) esantį mygtuką **RESET**.

Gręžimas šlapiuoju būdu: atsukite vandens čiaupą (12).

Norėdami įjungti elektrinį įrankį, paspauskite įjungimo-išjungimo jungiklį (1) ir laikykite jį paspausta.

Norėdami užfiksuoti paspaustą įjungimo-išjungimo jungiklį, papildomai paspauskite fiksiatorių (2).

Išjungimas

Įjungimo-išjungimo jungiklį (1) atleiskite. Jei įjungimo-išjungimo jungiklis užfiksuotas, pirmiausia jį paspauskite, o po to atleiskite.

Gręžimas šlapiuoju būdu: užsukite vandens čiaupą (12). Baigę dirbti nuo vandens tiekimo sistemos atjunkite čiaupo jungiamąją dalį (13). Atsukite vandens čiaupą (12) ir išleiskite likusį vandenį.

Paleidimo srovės ribotuvus

Elektrinio įrankio elektronika užtikrina švelnų variklio paleidimą ir taip saugo nuo per aukštos paleidimo srovės.

Apsauga nuo pakartotinio įsijungimo

Jei dirbant nutraukiamas srovės tiekimas, apsauga nuo pakartotinio įjungimo neleidžia elektriniam įrankiui nekontroliuotai įsijungti.

Norėdami vėl įjungti, paspauskite ant nuotėkio srovės apsauginio jungiklio (PRCD) (18) esantį mygtuką **RESET**. Įjungimo-išjungimo jungiklį (1) nustatykite į padėtį „išjungta“ ir dar kartą įjunkite elektrinį įrankį.

Sūkių skaičiaus parinkimas

Greičių perjungikliu (11) galima iš anksto nustatyti du sūkių skaičius.

Greičiai rekomenduojami tokio skersmens gręžiniams:

- 1 greitis: 80–180 mm
- 2 greitis: 25–60 mm

Darbo patarimai

- ▶ **Prieš atliekant bet kokius elektrinio įrankio reguliavimo ar priežiūros darbus reikia ištraukti kištuką iš elektros tinklo lizdo.**

Įgręždami visada naudokitės centruojamuoju kryžiumi (papildoma įranga).

Pradėkite gręžti nedideliu sūkių skaičiumi 1-uoju greičiu, kol gręžimo karūna ruošinyje pradės sukstis ne vibruodama. Tada, jei reikia, įjunkite 2-ąjį greitį.

Gręždami spaudimo jėgą pritaikykite atitinkamai pagal gręžiamą ruošinį. Gręžkite tolygiai spausdami. Jei reikia, gręžimo karūną šiek tiek ištraukite iš ruošinio, kad iš deimantinių segmentų pasišalintų gręžiant susikaupiantys nešvarumai ir dulokės.

Apsauginė sankaba

- ▶ **Įstrigus ar užsikabinus grąžtui, išjungia apsauginė sankaba, kuri išjungia jėgos perdavimą į suklij. Kadangi tuo metu prietaisą veikia reakcijos momentą sukeliančios jėgos, ji būtina patikimai laikyti abiem rankomis ir tvirtai stovėti.**

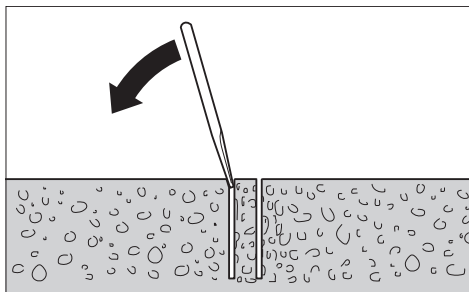
Apsauga nuo perkrovos

Jei peržengiama perkrovos riba, elektrinis įrankis pradeda aiškiai pulsuoti. Sumažinkite spaudimo jėgą, kol elektrinis įrankis vėl pradės normaliai veikti.

Jei spaudimo jėga nesumažinama, elektrinis įrankis išsijungia. Po to elektrinį įrankį galite iškart vėl įjungti, tačiau toliau dirbdami turite naudodami mažesnę spaudimo jėgą.

Gręžinio šerdies išėmimas

Gręžimas šlapiuoju būdu: baigę gręžti leiskite vandeniui dar šiek tiek tekėti, kad išsiplautų tarp gręžimo karūnos ir gręžinio šerdies gręžiant susikaupęs purvas.



Jei gręžinio šerdis tvirtai laikosi gręžimo karūnoje, stuktelėkite gręžimo karūną minkšta mediena ar plastmasiniu daiktu. Jei reikia, gręžinio šerdį išstumkite strypeliu per gręžimo karūnos įstatomąjį galą.

Nuoroda: nestuksenkite gręžimo karūnos kietais daiktais (deformavimo pavojus)!

Priežiūra ir servisas

Priežiūra ir valymas

- ▶ **Prieš atliekant bet kokius elektrinio įrankio reguliavimo ar priežiūros darbus reikia ištraukti kištuką iš elektros tinklo lizdo.**
- ▶ **Kad galėtumėte gerai ir saugiai dirbti, pasirūpinkite, kad elektrinis įrankis ir ventiliacinės angos būtų švarūs.**

Baigę dirbti nuvalykite gręžimo suklij (6). Gręžimo suklij ir gręžimo karūną (7) kartais apipurškite apsaugos priemone nuo korozijos.

Jei reikia pakeisti maitinimo laidą, dėl saugumo sumetimų tai turi būti atliekama **Bosch** įmonėje arba įgaliotose **Bosch** elektrinių įrankių remonto dirbtuvėse.

Papildoma įranga, atsarginės dalys

Suslėgto vandens prietaisas	2 609 390 308
Adapteris G 1/2"	2 608 598 043

Klientų aptarnavimo skyrius ir konsultavimo tarnyba

Lietuva

Informacijos tarnyba: (037) 713350

leškant informacijos ir užsakant atsargines dalis prašome būtinai nurodyti dešimtženklį gaminio numerį, esantį firminėje lentelėje.

Šalinimas

Elektrinis įrankis, papildoma įranga ir pakuotė yra pagaminti iš medžiagų, tinkančių antriniam perdirbimui, ir vėliau privalo būti atitinkamai perdirbti.



Nemeskite elektrinių įrankių į buitinių atliekų konteinerius!

Tik ES šalims:

Nebetinkami naudoti elektriniai ir elektroniniai prietaisai turi būti surenkami atskirai ir šalinami aplinkai nekenksmingu būdu. Naudokitės nustatytomis surinkimo sistemomis. Dėl sudėtyje esančių pavojingų medžiagų netinkamas šalinimas gali būti kenksmingas aplinkai ir sveikatai.

Servicekontakte
Service Contacts
Contacts de Service
Contactos de Servicio



<https://www.bosch-pt.com/serviceaddresses>

Garantiebedingungen
Guarantee Conditions
Conditions de Garantie
Condiciones de Garantía



<https://www.bosch-pt.com/guarantee/202601>